

PRN AUDIT

Mesure des charges de travail
du personnel infirmier
à l'hôpital EROS Québec

Unité de Médecine



Table des matières

Mandat.....	3
Abréviations.....	4
Objectifs de l'étude.....	5
Méthode.....	6
Concepts de journée-patient et d'heure-patient.....	8
Taux d'occupation des lits des unités de soins.....	9
Illustration du case-mix.....	11
Résultats de l'étude.....	13

Mandat

EROS a été mandaté par l'hôpital EROS Québec pour faire une étude de charge de travail dans son Unité de Médecine. Cette unité compte 41 lits.

La collecte des données nécessaires pour mesurer les charges de travail a été réalisée par une infirmière-experte d'EROS.

L'outil utilisé pour réaliser cette étude a été le logiciel PRNVISUEL avec le système PRN 6.0.

Les charges de travail ont été mesurées dans l'unité de soins pendant une semaine (7 jours consécutifs) de manière rétrospective. On a mesuré les charges de travail engendrées par tous les patients présents dans l'unité.

La journée de travail de l'hôpital EROS Québec commence à 8 h 00 (dans la suite de ce texte, les fractions d'heure seront exprimées en centième d'heures plutôt qu'en minutes). Dès lors, par convention, chaque journée de la semaine commence à 8.00 heures et se termine le lendemain à 8.00 heures. Donc, quand on parle du lundi dans ce rapport, on parle en fait de la journée et de la soirée du lundi, et de la nuit du mardi.

Abréviations

SDI :	Soins directs et indirects
CSP :	Communications au sujet du patient
AA :	Activités administratives
AE :	Activités d'entretien
AAE :	Activités administratives et d'entretien
DPI :	Déplacements avec / pour le patient à l'intérieur de l'unité de soins
DPE :	Déplacements avec / pour le patient à l'extérieur de l'unité de soins
DSI :	Déplacements sans / ni pour le patient à l'intérieur de l'unité de soins
DSE :	Déplacements sans / ni pour le patient à l'extérieur de l'unité de soins
JP :	Journée-patient
HP :	Heure-patient
MSN :	Minutes-soins nettes
MSP :	Minutes-soins productives
MST :	Minutes-soins travaillées
MSR :	Minutes-soins rémunérées
HSN :	Heures-soins nettes
HSP :	Heures-soins productives
HST :	Heures-soins travaillées

Objectifs de l'étude :

Objectifs principaux

- Mesurer les charges de travail infirmier dans l'unité de soins.
- Déduire de ces mesures la quantité de personnel infirmier requis pour donner les soins aux patients.
- Documenter les écarts entre le personnel infirmier requis et le personnel réel de l'unité de soins durant les jours d'observation.

Objectifs subsidiaires

- Mesurer les charges en soins infirmiers
 - par catégorie de soins (8) : alimentation, élimination, hygiène, mobilisation, communication, respiration, traitements, méthodes diagnostiques.
 - par besoin spécifique (140).
- Mesurer les charges en soins infirmiers par type de journée-patient
 - journées d'admission
 - journées de départ
 - journées partielles (réunissant les deux types précédents)
 - journées complètes (24 heures)
- Mesurer la durée moyenne des journées-patients par type de journée.
- Mesurer le taux d'occupation de l'unité de soins.

Méthode

La méthode utilisée pour mesurer la charge de l'unité de soins est la méthode PRN 6.0. Cette méthode, développée au Québec en 1974 et mise à jour régulièrement depuis, est reconnue et utilisée internationalement (Suisse, Italie, France, Belgique, Luxembourg, etc...).

La méthode PRN comprend différents outils qui permettent de mesurer les différentes composantes de la charge de travail :

— SDI : les soins directs et indirects requis.

La formule PRN de mesure du niveau des SDI par 24 heures constitue le cœur du système PRN. Elle consiste en une nomenclature de 391 interventions infirmières regroupées en 140 besoins spécifiques eux-mêmes regroupés en 8 catégories de soins (cfr. les objectifs de l'étude).

Chacune des 391 interventions de la formule PRN a une valeur exprimée en points, un point PRN valant 5 minutes.

La méthode PRN vise la mesure du temps des soins requis (et non des soins donnés) par le patient.

Pour mesurer le niveau des SDI requis par un patient pendant une période de 24 heures, on sélectionne parmi les 391 interventions celles qui correspondent aux soins qu'il requiert et on additionne leurs valeurs.

— CSP : les communications au sujet du patient.

Il s'agit des communications verbales et écrites du personnel des soins infirmiers au sujet du patient entre membres de ce personnel, avec les médecins, les familles des patients, les autres professionnels, les différents services de l'hôpital.

Le temps des CSP est fonction (non linéaire) du temps des SDI.

— AAE : les activités administratives et d'entretien et les déplacements intra-unité associés.

Le système PRN fournit des normes permettant de mesurer le temps de ces activités en fonction du type d'unité (soins aigus, soins intensifs, soins de longue durée), de la taille de l'unité, de la journée de la semaine (de semaine ou de fin de semaine).

— DEP : les déplacements.

Le système PRN fournit des normes permettant de mesurer le temps des déplacements du personnel infirmier en distinguant :

— DPI : les déplacements avec / pour le patient à l'intérieur de l'unité de soins.

- Les **DSI** : les déplacements sans / ni pour le patient à l'intérieur de l'unité de soins.
- Les **DPE** : les déplacements avec / pour le patient à l'extérieur de l'unité de soins (mais à l'intérieur de l'hôpital). Les déplacements avec le patient à l'extérieur de l'hôpital ne sont pas comptabilisés dans la charge de travail de l'unité de soins.
- Les **DSE** : les déplacements sans / ni pour le patient à l'extérieur de l'unité de soins (mais à l'intérieur de l'hôpital).
- Les normes permettant de mesurer les temps des déplacements varient avec le type et la taille des unités de soins, la présence ou non de toilettes dans les chambres et la journée de la semaine.
- Le système PRN permet de réaliser différentes mesures de la charge de travail dans une unité durant une période de 24 heures. Ainsi la charge peut être mesurée en :

1⁰ : **Heures-soins nettes** : il s'agit des heures de SDI.

2⁰ : **Heures-soins productives** : il s'agit des heures de SDI, de CSP, d'AAE et DEP.

3⁰ : **Heures-soins travaillées** : les heures-soins travaillées tiennent compte du fait que pour produire 405 minutes de SDI, de CSP, d'AAE et DEP, il faut payer 435 minutes (30 minutes de pause).

Dès lors :

$$\text{Les heures-soins travaillées} = \frac{435}{405} \times \text{les heures-soins productives}$$

Concepts de journée-patient (JP) et d'heure-patient (HP)

La journée-patient a été définie dans cette étude en relation avec la journée de travail. Ainsi donc, une journée-patient complète, c'est-à-dire une journée où le patient est présent pendant 24 heures dans l'unité de soins, commence et se termine à 8.00 heures. Cependant, un grand nombre de journées-patients ne sont pas complètes. On appelle journée-patient partielle, une journée où le patient reste moins de 24 heures dans l'unité de soins. On distingue trois types de journées partielles :

- La journée-patient admission : c'est la journée où le patient est admis dans l'unité de soins.
- La journée-patient départ : c'est la journée où le patient quitte l'unité de soins.
- La journée-patient admission-départ à l'intérieur de laquelle le patient est admis dans l'unité de soins et la quitte. On classe aussi dans cette catégorie toutes les journées-patients dans lesquelles il y a plus de deux mouvements du patient.

Dans l'Unité, il n'y a pas eu de journée-patient admission-départ pendant la période d'observation.

La mesure des charges en soins par journée-patient n'est pas entièrement satisfaisante en raison précisément de l'existence de journées-patients partielles. Ce n'est en effet pas la même chose que d'avoir besoin de 240 minutes de soins pendant une journée complète de 24 heures et avoir besoin de 240 minutes de soins pendant une journée partielle de 8 heures. Dans le premier cas, **l'intensité des soins** est de 10 minutes par heure ; dans le second cas, elle est de 30 minutes par heure. D'où l'intérêt de la mesure des charges en soins par heure-patient qui peut donc être considérée comme une mesure complémentaire (et plus précise) de la mesure par journée-patient (comme le taux d'occupation TO_1 basé sur le concept d'heure-patient est une mesure complémentaire de la mesure traditionnelle du taux d'occupation TO_2 basé sur le concept de journées-patients ; voir ci-après).

Taux d'occupation des lits des unités de soins

Il existe différentes façon de mesurer le taux d'occupation des lits d'une unité de soins. Dans ce texte, on utilisera trois mesures différentes du taux d'occupation, notées respectivement TO_1 , TO_2 , TO_3 .

TO_1 est la mesure la plus précise possible du taux d'occupation puisqu'elle est basée sur le nombre exact d'heures de séjour des patients dans l'unité de soins.

- **Exemple 1** : Taux d'occupation TO_1 pendant une journée-unité de soins.
 - soit une unité de soins comptant 20 lits autorisés ;
 - soit un jeudi, où on enregistre la présence de 25 patients différents dans l'unité, donc 25 journées-patients, partielles ou complètes, dont la durée moyenne a été de 18.63 heures ;

$$\text{alors : } TO_1 = \frac{18.63 \text{ heures} \times 25 \text{ JP}}{24 \text{ heures} \times 20 \text{ lits}} = 0.97 = 97 \%$$

- **Exemple 2** : Taux d'occupation TO_1 pendant une semaine-unité de soins.
 - soit toujours l'unité de soins comptant 20 lits autorisés ;
 - soit une semaine où on a enregistré 170 journées-patients, partielles ou complètes, dont la durée moyenne a été de 17.55 heures.

$$\text{alors : } TO_1 = \frac{17.55 \text{ heures} \times 170 \text{ JP}}{7 \text{ jours} \times 24 \text{ heures} \times 20 \text{ lits}} = 0.888 = 88.8 \%$$

TO_2 est la mesure « habituelle » du taux d'occupation basée sur le nombre exact de patients présents à minuit dans l'unité de soins. Cette mesure est moins précise que TO_1 puisqu'elle est prise à une heure choisie arbitrairement et qui n'est pas nécessairement représentative de la journée, et puisqu'elle ne fait pas la différence entre les journées-patients partielles (<24 heures) et les journées-patients complètes (= 24 heures). Implicitement, TO_2 considère toutes les journées des patients présents à minuit comme des journées-patients complètes.

- **Exemple 1** : Taux d'occupation TO_2 pendant une journée-unité de soins.

- soit une unité de soins comptant 20 lits autorisés ;
- soit un jeudi où on a enregistré la présence de 20 patients à minuit ;

$$\text{alors : } TO_2 = \frac{20 \text{ patients à minuit}}{20 \text{ lits}} = 1.00 = 100 \text{ \%}.$$

- **Exemple 2** : Taux d'occupation TO_2 pendant une semaine-unité de soins.

- soit une unité de soins comptant 20 lits autorisés ;
- soit une semaine où on a enregistré, du lundi au dimanche, respectivement 20, 19, 18, 20, 20, 18, 20 patients à minuit.

$$\text{alors : } TO_2 = \frac{20 + 19 + 18 + 20 + 20 + 18 + 20 \text{ patients à minuit}}{7 \text{ jours} \times 20 \text{ lits}} = 0.964 = 96.4 \text{ \%}.$$

TO_3 est un pseudo-taux d'occupation qui mesure plutôt l'intensité du trafic dans l'unité de soins. TO_3 est basé sur le nombre de patients qui passent par l'unité de soins. Dans un hôpital « très occupé », TO_3 sera en général supérieur à 100 %.

- **Exemple 1** : Taux d'occupation TO_3 pendant une journée-unité de soins.

- soit une unité de soins comptant 20 lits autorisés ;
- soit un jeudi, où on a enregistré 25 journées-patients, partielles ou complètes;

$$\text{alors : } TO_3 = \frac{25 \text{ JP}}{20 \text{ lits}} = 1.25 = 125 \text{ \%}.$$

- **Exemple 2** : Taux d'occupation TO_3 pendant une semaine-unité de soins.

- soit une unité de soins comptant 20 lits autorisés ;
- soit une semaine où on a enregistré, du lundi au dimanche, respectivement 21, 24, 20, 25, 23, 19, 24 JP.

$$\text{alors : } TO_3 = \frac{21 + 24 + 20 + 25 + 23 + 19 + 24 \text{ JP}}{7 \text{ jours} \times 20 \text{ lits}} = 1.11 = 111 \text{ \%}.$$

Illustration du « case-mix »

Pour décrire la distribution des patients en fonction de « leur lourdeur » mesurée en terme du temps de soins directs et indirects, le système PRN propose une classification des patients en 20 classes. En soins de courte durée, étant donné que la lourdeur du patient peut changer de jour en jour, les patients sont classés chaque jour; il en résulte que la classification est en réalité une classification des journées-patients (JP) plutôt que des patients.

Il y a deux classifications PRN des journées-patients, la première basée sur les charges en soins (baptisée CC) et la seconde basée sur l'intensité des soins (baptisée CI). L'intensité des soins est définie comme étant la charge en soins par unité de temps de présence. Le découpage de CI est le parallèle exact du découpage de CC. La classification CI élimine le biais à la baisse qui affectait CC dans le cas des journées-partielles, mais il crée éventuellement un "biais à la hausse", les classes d'intensité des journées-partielles étant en général plus élevées que les classes d'intensité des journées complètes.

Dès lors, pour les journées complètes, il n'y a pas de réelle différence entre les concepts de charge en soins et d'intensité de soins. Les deux concepts sont équivalents à une constante près (cette constante = $1 / 1\,440$, 1 440 étant le nombre de minutes dans une journée). Par contre, dans le cas des journées partielles, les deux concepts sont différents. Soit une journée-patient partielle dont la durée est de 360 minutes et à laquelle est associée une charge en soins de 120 minutes. Alors l'intensité des soins associée à cette journée partielle est de $120 / 360 = 33.33\%$. L'intensité des soins est donc mesurée par un ratio qui spécifie quel pourcentage du temps de présence du patient, son temps de soins (sa charge en soins) représente. À noter que la même charge en soins de 120 minutes associée à une journée complète, correspondrait à une intensité de $120 / 1\,440 = 8\%$, bien inférieure à l'intensité de 33% associée à la journée partielle. Pour la plupart des journées-patients l'intensité des soins sera bien inférieure à 100%, mais pour de rares patients, il est possible qu'elle dépasse 100%.

Les classes de la classification PRN sont définies de la manière suivante :

Classes	CC sur 24 heures		CI approximatif	
	Borne inférieure	Borne supérieure	Borne inférieure	Borne supérieure
1	0	30	0	2 %
2	30	60	2 %	4 %
3	60	90	4 %	6 %
4	90	120	6 %	8 %
5	120	150	8 %	10,5 %
6	150	180	10,5 %	12,25 %
7	180	225	12,25 %	15,6 %
8	225	270	15,6 %	18,75 %
9	270	315	18,75 %	21,9 %
10	315	360	21,9 %	25 %
11	360	420	25 %	29 %
12	420	480	29 %	33 %
13	480	540	33 %	37,5 %
14	540	660	37,5 %	45,8 %
15	660	780	45,8 %	54,6 %
16	780	900	54,6 %	62,25 %
17	900	1080	62,25 %	75 %
18	1080	1260	75 %	87,5 %
19	1260	1440	87,5 %	100 %
20	1440+		100 % +	

Résumé

- **Pendant la semaine d’audit, l’infirmière auditrice a observé 242 journées-patients (JP) totalisant 5169 heures-patients (HP).**

20 % des journées-patients sont des journées-patients partielles. Ces journées partielles se partagent moitié-moitié en journées-patients d’admission et journées-patients de départ .

Le nombre de journées-patients partielles varie avec les journées de la semaine : maximum de 12 journées partielles le vendredi (31 % des JP) et minimum de 4 journées partielles le mardi et le samedi (12 % des JP).

Le nombre total de journées-patients varie également avec les journées de la semaine, d’un minimum de 33 JP le lundi, le mardi et le mercredi à un maximum de 39 JP le vendredi.

- **21 % des journées-patients sont des journées-patients de chirurgie. Le pourcentage des journées-patients de chirurgie atteint son maximum du mardi au vendredi (23 ou 24 %) et son minimum le dimanche et le lundi (18 et 15 %).**
- **10 % des journées-patients sont des journées-patients de cardiologie. Le pourcentage des journées-patients de cardiologie atteint son maximum le dimanche et lundi (15 et 12 %) et son minimum du mardi au jeudi ainsi que le samedi (8 ou 9 %).**

L’intensité du trafic est relativement élevée dans l’unité de soins : TO3 = 115.2 % dans la semaine.

L’intensité du trafic est maximale le vendredi (130 %) et minimale du lundi au mercredi (110 %).

- **Le taux d'occupation TO2 basé sur le nombre de patients présents à minuit est de 102 % sur la semaine. Ce taux est assez instable, variant entre 96.7 % 113.3 %.**

10.4 % des heures-patients observées appartiennent à des JP-partielles. Le nombre d'HP appartenant à des JP-admission est plus du double du nombre des HP appartenant à des JP-départ. Ceci est lié à la définition de la journée PRN.

19.2 % des heures-patients observées appartiennent à des JP de chirurgie et 10.1 % des heures-patients observées appartiennent à des JP de cardiologie.

- **Le taux d'occupation TO1 basé sur les heures de présence des patients dans l'unité (au quart d'heure près) est de 102.6 % sur la semaine. Il atteint son maximum le vendredi (108.3 %) et son minimum le dimanche (97 %).**
- **Les nombres d'heures-patients observées à chaque quart de travail sont sensiblement les mêmes.**

En moyenne, 179.13 minutes de soins directs et indirects (SDI) sont requises par JP.

Le nombre de minutes de SDI requises en moyenne par JP partielle est de 104.3. Cette moyenne cache cependant d'importantes différences entre les JP-partielles d'admission et les JP partielles de départ. La moyenne des SDI pour les premières est de 146.34 minutes; elle est de 63.96 minutes pour les secondes. De nouveau, cela est lié au découpage de la journée PRN.

Le nombre de minutes de SDI requises en moyenne par JP complète est de 198.13.

- **Les nombres de minutes de SDI requises par JP de chirurgie , JP de médecine et JP de cardiologie sont respectivement de 211.35, 180.76 et 102.64.**

Les nombres de minutes de SDI requises par JP de semaine et JP de fin de semaine sont respectivement de 180.07 et 176.78.

On note certaines variations dans le nombre de minutes de SDI requises par JP selon les jours de la semaine.

Le nombre moyen de facteurs PRN requis par JP patient est 12.42 (sur un maximum théoriquement possible de 140).

- **En moyenne, 8.39 minutes de SDI sont requises par heure-patient pour toutes les JP confondues.**

En moyenne, 9.52 minutes de SDI sont requises par heure-patient des journées-patients partielles et 8.26 minutes par heure-patient des journées-patients complètes. L'intensité des soins est donc de 1.26 minutes (15 %) plus élevée dans les journées-patients partielles.

- **L'intensité des soins est relativement semblable dans les JP-admission et les JP-départ (9.47 et 9.49 minutes de SDI / HP) ainsi que dans les journées de semaine et de fin de semaine (8.42 versus 8.31 minutes de SDI / HP).**

L'intensité des soins est presque le double dans les JP de médecine que dans les JP de cardiologie (8.2 versus 4.92 minutes de SDI / HP), mais est nettement inférieure que les JP de chirurgie (8.2 versus 10.89 minutes de SDI / HP).

En moyenne 38.82 minutes de communications au sujet du patient (CSP) sont requises par JP.

Le nombre de minutes de SDI et de CSP requises en moyenne par JP est donc de $179.13 + 38.82 = 217.95$ ($\equiv 3.5$ heures).

Le nombre de minutes de SDI et de CSP requises en moyenne par HP est de 10.2.

- **Les 242 journées-patients observées sont distribuées sur les 12 premières classes de la classification PRN à 20 classes . La médiane de cette distribution correspond à la classe 6.**

Les 193 journées-patients complètes observées sont distribuées sur les classes 2 à 12 de la classification PRN. La médiane de cette distribution se situe en classe 7.

Les 49 journées-patients partielles observées sont distribuées sur les classes 1 à 9 de la classification PRN. La médiane de cette distribution se situe en classe 4.

La charge moyenne journalière de l'unité de soins est de 103.22 heures de SDI (72 %), 22.36 heures de CSP (16 %), 5.08 heures d'activités administratives (AA)(3%), 2.17 heure d'activités d'entretien (AE) (1%)et 9.48 heures de déplacements (7 %), pour un total de 142.26 heures-soins productives (HSP) (100 %) par jour.

- **Les 96.2 heures de SDI se décomposent plus finement en 7.81 heures d'alimentation (8 %), 10.78 heures d'élimination (10 %), 14 heures d'hygiène (13 %), 19.33 heures de mobilisation (18 %), 11.36 heures de communication (11 %), 3.02 heures de respiration (3 %), 21.70 heures de traitements (21 %) et 15.22 heures de méthodes diagnostiques (15 %).**

Description détaillée des charges par besoin spécifique

On observe qu'un petit nombre de besoins spécifiques requièrent une très forte proportion du temps des soins directs et indirects. Par ordre d'importance décroissante, ces besoins spécifiques sont les suivants :

Besoins spécifiques	% du temps des SDI		
	Toutes JP	JP partielles	JP complètes
1. Lever et coucher avec aide	11.84	10.03	12.08
2. Soins d'hygiène courants	10.15	10.32	10.13
3. Communication de soutien	8.29	9.14	8.17
4. Médicaments: PO/ SG/ IR/ Ovu/ Gttes/ INH	7.34	6.49	7.45
5. Alimentation et hydratation	7.24	6.93	7.28
6. Signes vitaux	5.41	6.10	5.32
7. Frictions et installations	4.58	4.11	4.64
<i>Sous-total</i>	54.85	53.12	50.07
et ensuite :			
8. Assistance aux toilettes	3.95	3.39	4.03
9. Observation	3.48	3.96	3.41
10. Soins d'incontinence ou couches/ culottes/ pot (0-4 ans)	3.19	3.35	3.16
11. Perfusion IV en permanence	2.81	2.39	2.86
12. Prélèvement de sang	2.50	1.82	2.59
13. Hygiène buccale	2.00	1.28	2.09
14. Alimentation parentérale totale	1.86	-	2.11
15. Médication IV	1.64	0.80	1.75
<i>Sous-total</i>	21.43	16.99	22.31
<i>Grand total</i>	76.28	70.11	72.38
16. Collecte de données	1.61	10.17	0.47

On voit donc que 7 besoins spécifiques requièrent plus de la moitié du temps des SDI (54 %) et que 15 besoins spécifiques requièrent plus de 75 % du temps des SDI (76.28 %). Quand on considère séparément les journées partielles et les journées complètes, on observe peu des différences dans la répartition des SDI, à l'exception de lever et coucher, et de l'alimentation et de l'hydratation, mais surtout au niveau de la collecte de données qui requiert 10 % du temps des SDI dans les journées partielles et pratiquement rien dans les journées complètes.

- **La charge moyenne journalière totale de 142.3 heures-soins productives se décompose en 125.6 HSP correspondant à des JP complètes (88 %) et 16.7 HSP correspondant à des journées-partielles (12 %).**

La charge moyenne par JP est de 179.13 minutes-soins nettes (MSN), 246.86 minutes-soins productives (MSP), 265.18 minutes-soins travaillées (MST) et 242 minutes-soins rémunérées.

Il faut donc payer 341.20 minutes pour obtenir 179.13 minutes de soins directs et indirects et 67.73 minutes d'autres activités productives (CSP, AA,AE, DEP).

- **La charge moyenne par HP est de 7.82 MSN, 10.93 MSP, 11.74 MST et 15.1 MSR.**

La charge totale de 1069.55 HST par semaine est inégalement répartie entre les journées de la semaine : minimum de 138.02 HST le dimanche et maximum de 161.44 HST le lundi, pour une moyenne journalière de 152.79 HST.

- **La charge moyenne journalière (personnel requis) de 152.79 HST se divise en 78.60 HST de jour, 45.78 HST de soir et 28.41 HST de nuit.**

L'offre moyenne journalière de personnel de l'équipe de base (personnel prévu) est de 164.7 HST (84.9 de jour, 50.8 de soir et 29 de nuit) ce qui correspond à un surplus moyen journalier de 11.89 HST par rapport au personnel requis. Globalement, l'équipe de base est donc supérieure au personnel requis.

- **La moyenne journalière des absences est de 18.64 HST. La moyenne journalière des ajouts (personnel d'appoint) est de 13.98 HST.**

L'offre moyenne journalière de personnel (réel = base – absences + ajouts) est de 160.2 HST, ce qui correspond à un surplus moyen journalier de 7.22 HST par rapport au personnel requis. Ce surplus s'explique par l'excédent de l'équipe de base.

- **La proportion du personnel d'appoint dans le personnel réel est en moyenne de 9.15 %.**

Les écarts entre le personnel réel et le personnel requis sont relativement instables durant la semaine : pénurie de minimum 3.01 HST le mardi, surplus maximum de 14.87 HST le jeudi. On observe les surplus de personnel généralement sur le quart de jour.

Lorsqu'on examine le surplus par catégorie de personnel, on constate qu'il n'affecte que les infirmières, en moyenne de 50%. Par contre, la pénurie pour les infirmières auxiliaires varie considérablement durant la semaine soit de 12% à 46%, pour une moyenne de 34 %. Chez les préposés cette pénurie est de l'ordre de 50% .

Globalement (toutes catégories de personnel confondues) on considère que le personnel de l'unité de soins est assez bien utilisé puisqu'il y a un taux d'utilisation de 94%. Par contre, la demande est très bien satisfaite (taux d'adéquation de l'ordre de 99 %).

- **En moyenne, le personnel n'est donc utilisé qu'à 94 % de jour, 94 % de soir et 95 % de nuit, pour un taux d'utilisation global de 94 % sur les 24 heures.**
- **Par contre, la demande est très bien satisfaite (99%-100%) à l'exception du mardi et vendredi (96%-95%).**

Le taux minimal d'utilisation du personnel est observé le dimanche : 90 %.

Le taux maximal d'utilisation du personnel est observé le mardi : 98 %.

À peu de choses près, la charge journalière engendrée par les patients de Médecine représente 75 % de la charge totale de l'unité (minimum de 73 % mardi et jeudi, maximum de 78 %, le samedi et le dimanche).

RÉSULTATS DE L'ÉTUDE

Nombre de journées-patients (JP) observées

2005-03-10 12:21:09

Unité : MEDECINE

Période du 2005-02-27 au 2005-03-05 (242 journée(s)-patient(s) observée(s) pendant la période sélectionnée)

	DIM	LUN	MAR	MER	JEU	VEN	SAM	Total	%	Nb. JP manquante(s)
JP-Admission	6	2	2	2	5	8	-	25	51.02	-
JP-Départ	3	3	1	4	3	4	4	22	44.9	-
JP-Admission-départ	-	-	1	-	1	-	-	2	4.08	-
JP-partielles	9	5	4	6	9	12	4	49	20.25	-
JP-complètes	25	28	29	27	26	27	31	193	79.75	-
Toutes les JP	34	33	33	33	35	39	35	242	100	-
JP partielles/ toutes les JP(%)	26.47	15.15	12.12	18.18	25.71	30.77	11.43	20.25	X	X
Intensité du trafic: TO3(%)	113.33	110	110	110	116.67	130	116.67	115.24	X	X
Nombre de patients à 00h	30	30	30	29	31	34	31	215	X	X
Taux d'occupation: TO2(%)	100	100	100	96.67	103.33	113.33	103.33	102.38	X	X
CHIRURGIE	6	5	8	8	8	9	7	51	21.07	-
MEDECINE	23	24	22	22	24	26	25	166	68.6	-
CARDIOLOGIE	5	4	3	3	3	4	3	25	10.33	-

Durée moyenne des journées-patients (JP) observées (heures)

2005-03-10 12:21:09

Unité : MEDECINE

Période du 2005-02-27 au 2005-03-05 (242 journée(s)-patient(s) observée(s) pendant la période sélectionnée)

	DIM	LUN	MAR	MER	JEU	VEN	SAM	Total	JO	JC	Nb. JP manquante(s)
JP-Admission	13.38	21.88	11.75	22.13	17.35	13.47	-	15.45	16.11	13.38	-
JP-Départ	6.17	5.67	7.5	8	7.83	6.06	6.38	6.74	6.95	6.29	-
JP-Admission-départ	-	-	1.25	-	1.25	-	-	1.25	1.25	-	-
JP-partielles	10.97	12.15	8.06	12.71	12.39	11	6.38	10.96	11.47	9.56	-
Toutes les JP	20.55	22.2	22.07	21.95	21.01	20	21.99	21.36	21.39	21.28	-
CHIRURGIE	17.79	24	18.09	19.44	20.44	17.97	19.71	19.42	19.62	18.83	-
MEDECINE	21.76	22.26	23.25	22.58	20.83	21.33	22.38	22.03	22.01	22.08	-
CARDIOLOGIE	18.3	19.63	24	24	24	15.94	24	20.87	21.07	20.44	-

Nombre d'heures-patients (HP) observées

2005-03-10 12:21:09

Unité : MEDECINE

Période du 2005-02-27 au 2005-03-05 (242 journée(s)-patient(s) observée(s) pendant la période sélectionnée)

	DIM	LUN	MAR	MER	JEU	VEN	SAM	Total	Nb. JP manquante(s)
JP-Admission	80.25	43.75	23.5	44.25	86.75	107.75	-	386.25	-
JP-Départ	18.5	17	7.5	32	23.5	24.25	25.5	148.25	-
JP-Admission-départ	-	-	1.25	-	1.25	-	-	2.5	-
JP-partielles	98.75	60.75	32.25	76.25	111.5	132	25.5	537	-
JP-complètes	600	672	696	648	624	648	744	4632	-
Toutes les JP	698.75	732.75	728.25	724.25	735.5	780	769.5	5169	-
JP partielles/ toutes les JP(%)	14.13	8.29	4.43	10.53	15.16	16.92	3.31	10.39	X
Taux d'occupation: TO1(%)	97.04	101.75	101.15	100.6	102.13	108.33	106.9	102.56	X
Jour	222	252.75	240.75	255.5	235.75	253.5	271	1731.25	-
Soir	232	240	241.25	236.75	251.75	253	250.5	1705.25	-
Nuit	244.75	240	246.25	232	248	273.5	248	1732.5	-
CHIRURGIE	106.75	120	144.75	155.5	163.5	161.75	138	990.25	-
MEDECINE	500.5	534.25	511.5	496.75	500	554.5	559.5	3657	-
CARDIOLOGIE	91.5	78.5	72	72	72	63.75	72	521.75	-

Minutes de soins directs et indirects (SDI) requises en moyenne par JP

2005-03-10 12:21:09

Unité : MEDECINE

Période du 2005-02-27 au 2005-03-05 (242 journée(s)-patient(s) observée(s) pendant la période sélectionnée)

	DIM	LUN	MAR	MER	JEU	VEN	SAM	Total	JO	JC	Nb. Interv.	Nb. JP manquante(s)
JP-Admission	130.55	262.58	96.66	131.41	168.38	131.5	-	146.34	151.32	130.55	12.44	-
JP-Départ	74.48	37.92	42.19	77.68	89.05	42.19	70.31	63.96	60.17	72.1	10.09	-
JP-Admission-départ	-	-	19.77	-	25.16	-	-	22.46	22.46	-	11	-
JP-partielles	111.86	127.78	63.82	95.59	126.02	101.73	70.31	104.3	106.18	99.08	11.33	-
JP-complètes	192.6	207.86	210.86	196.3	189.42	191.48	196.61	198.13	199.49	194.82	12.69	-
Toutes les JP	171.23	195.72	193.04	177.99	173.12	163.86	182.18	179.13	180.07	176.78	12.42	-
CHIRURGIE	200.78	301	224.76	186.07	216.52	174.14	203.33	211.35	212.92	206.76	14.92	-
MEDECINE	176.62	189.86	195.33	184.77	168.63	168.24	183.52	180.76	180.98	180.21	12.14	-
CARDIOLOGIE	98.99	99.34	91.67	106.67	93.33	108.41	121.67	102.64	100.35	107.49	9.12	-

Minutes de soins directs et indirects (SDI) requises en moyenne par HP

2005-03-10 12:21:09

Unité : MEDECINE

Période du 2005-02-27 au 2005-03-05 (242 journée(s)-patient(s) observée(s) pendant la période sélectionnée)

	DIM	LUN	MAR	MER	JEU	VEN	SAM	Total	JO	JC	Nb. JP manquante(s)
JP-Admission	9.76	12	8.23	5.94	9.7	9.76	-	9.47	9.4	9.76	-
JP-Départ	12.08	6.69	5.63	9.71	11.37	6.96	11.03	9.49	8.66	11.47	-
JP-Admission-départ	-	-	15.81	-	20.13	-	-	17.97	17.97	-	-
JP-partielles	10.19	10.52	7.92	7.52	10.17	9.25	11.03	9.52	9.26	10.37	-
JP-complètes	8.03	8.66	8.79	8.18	7.89	7.98	8.19	8.26	8.31	8.12	-
Toutes les JP	8.33	8.81	8.75	8.11	8.24	8.19	8.29	8.39	8.42	8.31	-
CHIRURGIE	11.85	12.54	12.42	9.57	10.59	9.69	10.31	10.89	10.85	10.98	-
MEDECINE	8.12	8.53	8.4	8.18	8.09	7.92	8.2	8.2	8.22	8.16	-
CARDIOLOGIE	5.41	5.06	3.82	4.44	3.89	6.8	5.07	4.92	4.76	5.26	-

Minutes de soins directs et indirects (SDI) et de communication (CSP) requises en moyenne par JP

2005-03-10 12:21:09

Unité : MEDECINE

Période du 2005-02-27 au 2005-03-05 (242 journée(s)-patient(s) observée(s) pendant la période sélectionnée)

	DIM	LUN	MAR	MER	JEU	VEN	SAM	Total	JO	JC	Nb. JP manquante(s)
JP-Admission	158.29	320.14	117.29	158.84	203.86	159.54	-	177.51	183.58	158.29	-
JP-Départ	91.55	48.46	53.48	95.4	109.28	53.18	86.95	79.25	74.73	88.92	-
JP-Admission-départ	-	-	26.95	-	33.61	-	-	30.28	30.28	-	-
JP-partielles	136.04	157.13	78.75	116.54	153.42	124.08	86.95	127.38	129.71	120.94	-
JP-complètes	234.58	253	256.36	238.51	230.25	232.58	239.1	240.94	242.51	237.08	-
Toutes les JP	208.49	238.47	234.83	216.34	210.49	199.2	221.71	217.95	219.04	215.2	-
CHIRURGIE	257.29	367.9	274.19	226.84	263.95	212.21	247.61	257.77	259.72	252.08	-
MEDECINE	214.82	231.05	237.35	224.32	204.8	205.04	223.42	219.73	219.9	219.3	-
CARDIOLOGIE	120.84	121.22	111.45	129.73	113.5	131.93	147	124.87	122.16	130.65	-

Minutes de soins directs et indirects (SDI) et de communication (CSP) requises en moyenne par HP

2005-03-10 12:21:09

Unité : MEDECINE

Période du 2005-02-27 au 2005-03-05 (242 journée(s)-patient(s) observée(s) pendant la période sélectionnée)

	DIM	LUN	MAR	MER	JEU	VEN	SAM	Total	JO	JC	Nb. JP manquante(s)
JP-Admission	11.83	14.63	9.98	7.18	11.75	11.84	-	11.49	11.4	11.83	-
JP-Départ	14.85	8.55	7.13	11.92	13.95	8.77	13.64	11.76	10.75	14.15	-
JP-Admission-départ	-	-	21.56	-	26.88	-	-	24.22	24.22	-	-
JP-partielles	12.4	12.93	9.77	9.17	12.38	11.28	13.64	11.62	11.31	12.65	-
JP-complètes	9.77	10.54	10.68	9.94	9.59	9.69	9.96	10.04	10.1	9.88	-
Toutes les JP	10.14	10.74	10.64	9.86	10.02	9.96	10.08	10.2	10.24	10.11	-
CHIRURGIE	14.46	15.33	15.15	11.67	12.91	11.81	12.56	13.28	13.24	13.39	-
MEDECINE	9.87	10.38	10.21	9.93	9.83	9.61	9.98	9.97	9.99	9.93	-
CARDIOLOGIE	6.6	6.18	4.64	5.41	4.73	8.28	6.13	5.98	5.8	6.39	-

Distribution de fréquence des journées-patients en fonction de leur classe de charge en soins (CC) calculée à partir de leur niveau de soins par 24h

2005-03-10 12:17:16

Unité : MEDECINE

Tous les jours de la semaine

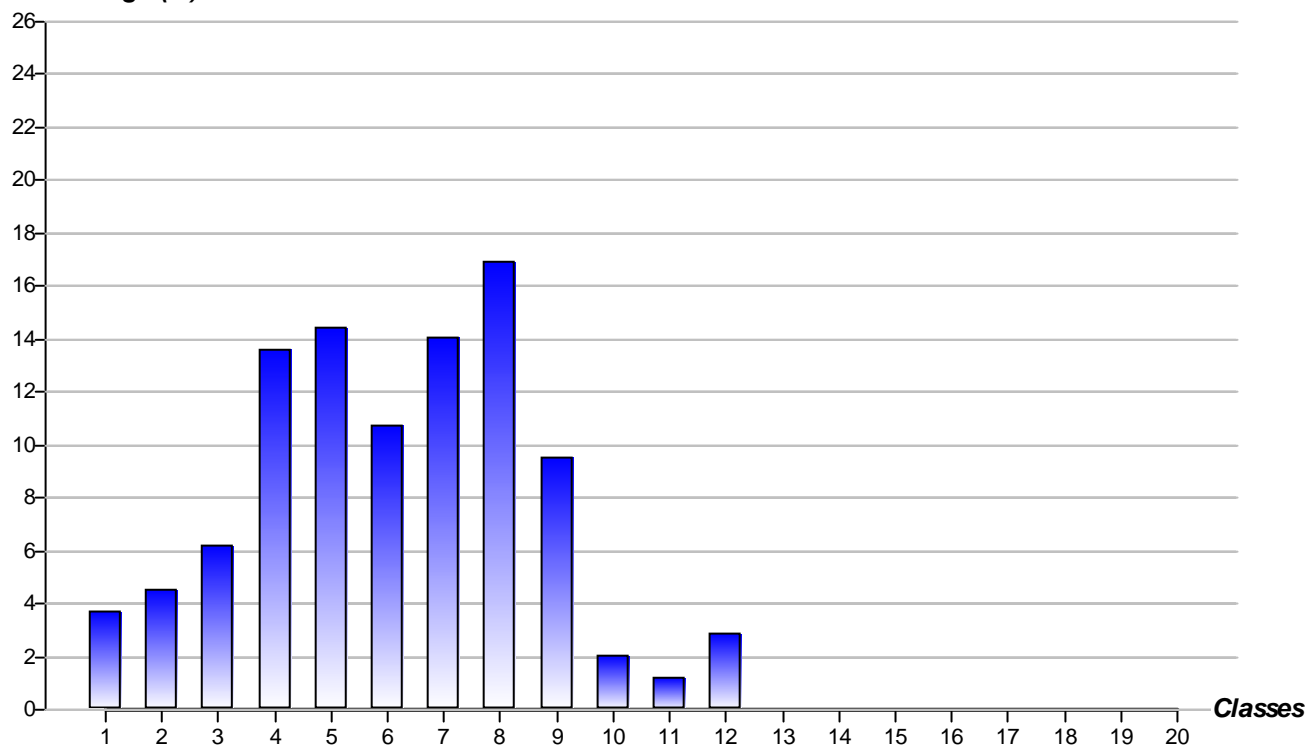
Période du 2005-02-27 au 2005-03-05 (242 journée(s)-patient(s) observée(s) pendant la période sélectionnée)

Toutes les journées-patients

Nb. JP manquante(s): 00

Classe	Nombre	%
1	9	3.72
2	11	4.55
3	15	6.20
4	33	13.64
5	35	14.46
6	26	10.74
7	34	14.05
8	41	16.94
9	23	9.50
10	5	2.07
11	3	1.24
12	7	2.89

Pourcentage (%)



Mode :	8	Médiane :	6	Moyenne :	6	Dispersion :	12
--------	---	-----------	---	-----------	---	--------------	----

Distribution de fréquence des journées-patients en fonction de leur classe de charge en soins (CC) calculée à partir de leur niveau de soins par 24h

2005-03-10 12:14:31

Unité : MEDECINE

Tous les jours de la semaine

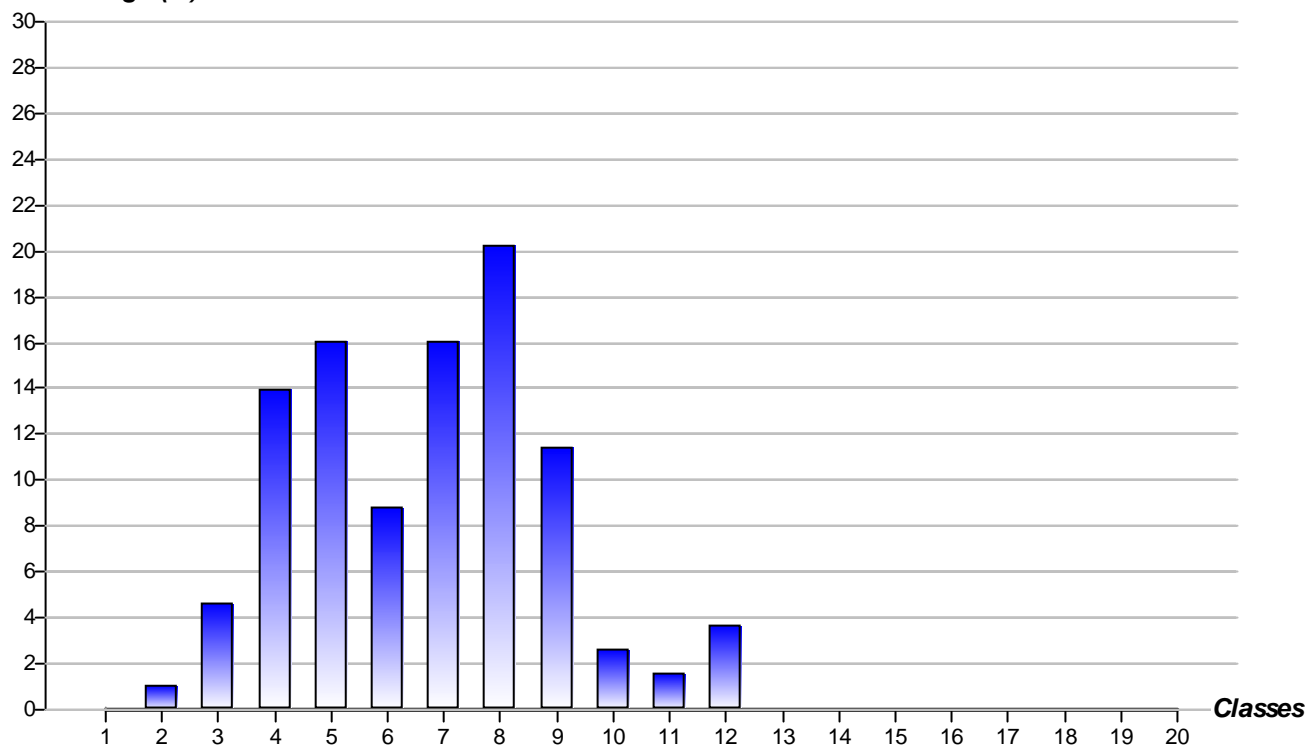
Période du 2005-02-27 au 2005-03-05 (193 journée(s)-patient(s) observée(s) pendant la période sélectionnée)

Journées complètes

Nb. JP manquante(s): 00

Classe	Nombre	%
2	2	1.04
3	9	4.66
4	27	13.99
5	31	16.06
6	17	8.81
7	31	16.06
8	39	20.21
9	22	11.40
10	5	2.59
11	3	1.55
12	7	3.63

Pourcentage (%)



Mode :	8	Médiane :	7	Moyenne :	7	Dispersion :	11
--------	---	-----------	---	-----------	---	--------------	----

Distribution de fréquence des journées-patients en fonction de leur classe de charge en soins (CC) calculée à partir de leur niveau de soins par 24h

2005-03-10 12:15:34

Unité : MEDECINE

Tous les jours de la semaine

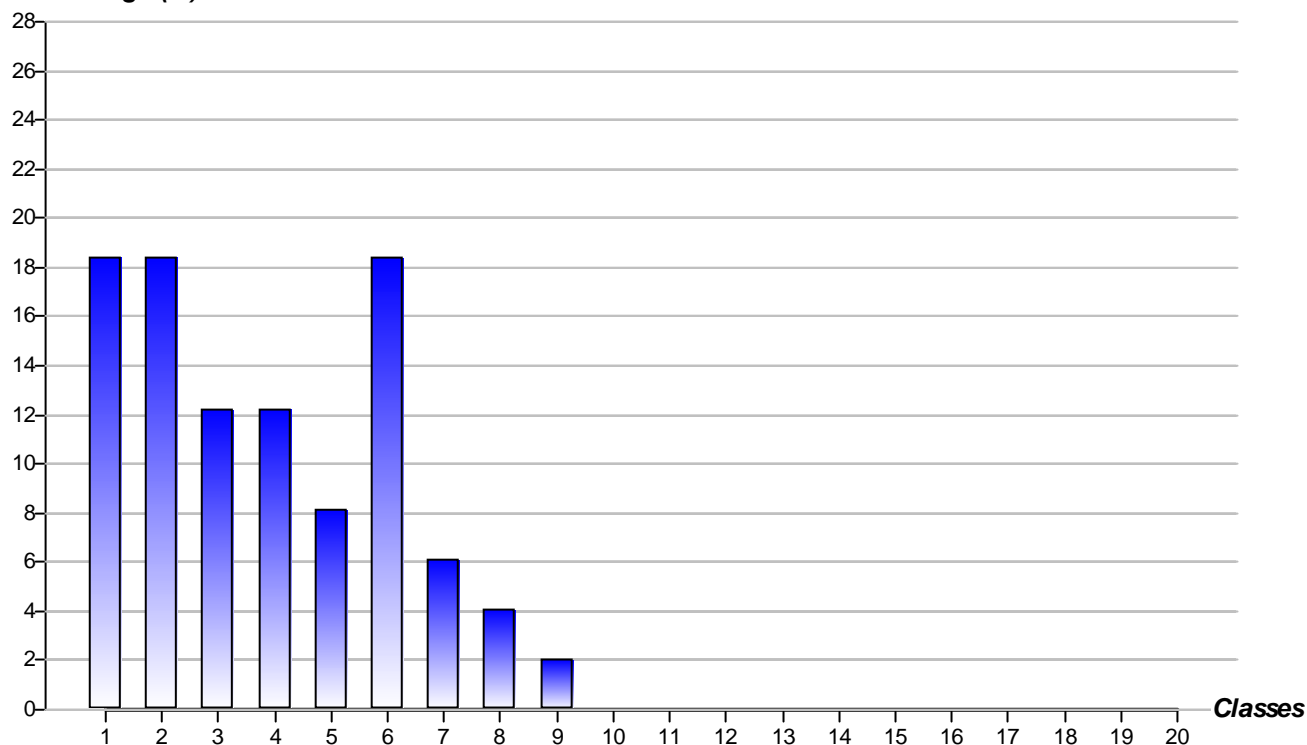
Période du 2005-02-27 au 2005-03-05 (49 journée(s)-patient(s) observée(s) pendant la période sélectionnée)

Journées partielles

Nb. JP manquante(s): 00

Classe	Nombre	%
1	9	18.37
2	9	18.37
3	6	12.24
4	6	12.24
5	4	8.16
6	9	18.37
7	3	6.12
8	2	4.08
9	1	2.04

Pourcentage (%)



Mode :	1 - 2 - 6	Médiane :	4	Moyenne :	4	Dispersion :	9
--------	-----------	-----------	---	-----------	---	--------------	---

Distribution de fréquence des journées-patients en fonction de leur classe d'intensité de soins (CI) calculée à partir de leur niveau de soins par temps de présence dans l'unité de soins

2005-03-10 12:18:31

Unité : MEDECINE

Tous les jours de la semaine

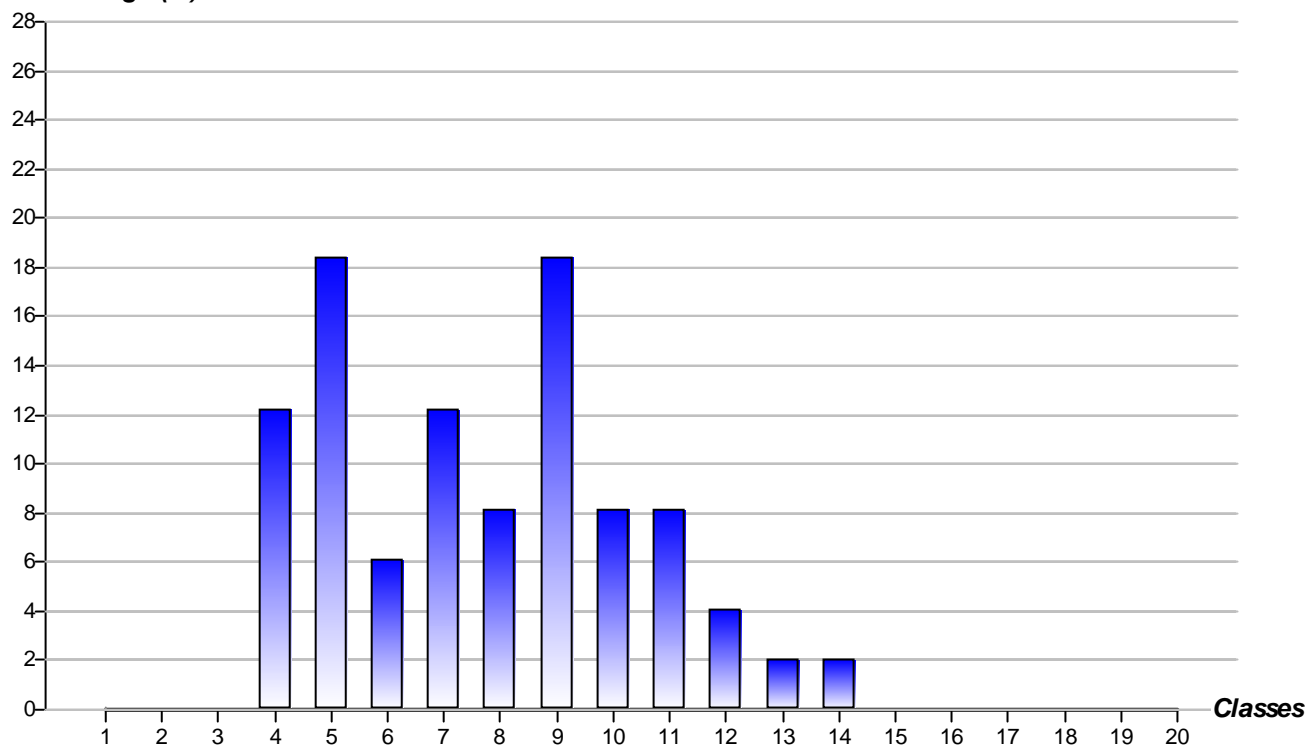
Période du 2005-02-27 au 2005-03-05 (49 journée(s)-patient(s) observée(s) pendant la période sélectionnée)

Journées partielles

Nb. JP manquante(s): 00

Classe	Nombre	%
4	6	12.24
5	9	18.37
6	3	6.12
7	6	12.24
8	4	8.16
9	9	18.37
10	4	8.16
11	4	8.16
12	2	4.08
13	1	2.04
14	1	2.04

Pourcentage (%)



Mode : 5-9 Médiane : 8 Moyenne : 8 Dispersion : 11

Description détaillée des charges dans l'unité de soins par catégorie de soins

2005-03-10 12:22:39

Unité : MEDECINE

Toutes les journées-patients

Période du 2005-02-27 au 2005-03-05 (242 journée(s)-patient(s) observée(s) pendant la période sélectionnée)

Nb. JP manquante(s) :0

	Heures totales/jr	Minutes/JP	%	Minutes/HP	
SDI	103.22	179.13	72.56	8.39	
CSP	22.36	38.81	15.72	1.82	
AA	5.08	8.81	3.57	0.41	
AE	2.17	3.76	1.52	0.18	
DPI	2.67	4.64	1.88	0.22	
DPE	2.02	3.51	1.42	0.16	
DSI	0.26	0.45	0.18	0.02	
DSE	4.48	7.77	3.15	0.36	
Total	142.26	246.88	100.00	11.56	
Alimentation/Hydratation	7.81	13.55	7.56	0.63	
Elimination	10.78	18.71	10.44	0.88	
Hygiène	14.00	24.29	13.56	1.14	
Mobilisation	19.33	33.55	18.73	1.57	
Communication	11.36	19.72	11.01	0.92	
Respiration	3.02	5.25	2.93	0.25	
Traitements	21.70	37.65	21.02	1.76	
Méthodes Diagnostiques	15.22	26.42	14.75	1.24	

Description détaillée des charges dans l'unité de soins par besoin spécifique

2005-03-10 12:23:56

Unité : MEDECINE

Toutes les journées-patients

Période du 2005-02-27 au 2005-03-05 (242 journée(s)-patient(s) observée(s) pendant la période sélectionnée)

Nb. JP manquante(s) :0

	Heures totales/jr	Minutes/JP	%	Minutes/HP
Alimentation et hydratation	7.47	12.97	7.24	0.61
Alimentation entérale	0.33	0.58	0.32	0.03
Urinal / bassin de lit	0.16	0.28	0.15	0.01
Urinal	1.38	2.40	1.34	0.11
Bassin de lit	0.22	0.38	0.21	0.02
Assistance aux toilettes	4.08	7.08	3.95	0.33
Soins d'incontinence ou couches / culottes / pot (0-4 ans)	3.29	5.71	3.19	0.27
Soins externes de sonde vésicale / condom / étui pénien	0.40	0.70	0.39	0.03
Entretien de stomie	1.25	2.17	1.21	0.10
Soins d'hygiène courants	10.48	18.19	10.15	0.85
Soins d'hygiène préventifs (localisés)	0.07	0.13	0.07	0.01
Hygiène buccale	2.06	3.58	2.00	0.17
Rasage de la barbe ou soins de beauté	1.17	2.02	1.13	0.09
Lavage des cheveux	0.21	0.37	0.21	0.02
Lever et coucher avec aide	12.22	21.21	11.84	0.99
Marcher avec aide	1.16	2.02	1.13	0.09
Frictions et installations	4.73	8.20	4.58	0.38
Exercices musculaires : passifs ou actifs	0.33	0.57	0.32	0.03
Moyens de protection physique	0.86	1.50	0.84	0.07
Installation d'un matelas anti-escarre	0.02	0.04	0.02	0.00
Communication de soutien	8.55	14.84	8.29	0.69
Collecte de données	1.67	2.89	1.61	0.14
Enseignement au patient ou aux proches	0.29	0.50	0.28	0.02
Relation d'aide	0.86	1.49	0.83	0.07
Humidification de l'air inspiré	0.08	0.14	0.08	0.01
Exercices respiratoires	0.16	0.28	0.16	0.01
Aspiration des sécrétions	1.48	2.56	1.43	0.12

Description détaillée des charges dans l'unité de soins par besoin spécifique

2005-03-10 12:23:56

Unité : MEDECINE

Toutes les journées-patients

Période du 2005-02-27 au 2005-03-05 (242 journée(s)-patient(s) observée(s) pendant la période sélectionnée)

Nb. JP manquante(s) :0

	Heures totales/jr	Minutes/JP	%	Minutes/HP
Soins au patient trachéotomisé ou intubé	0.33	0.58	0.32	0.03
Oxygénothérapie	0.97	1.68	0.94	0.08
Médicaments : PO / SG / IR / Ovu / Gttes / INH	7.58	13.15	7.34	0.62
Médicaments : IM / SC / ID	1.30	2.25	1.26	0.11
Médicaments : IV	1.69	2.94	1.64	0.14
Médicaments IV préparés ou perf. courte durée	0.92	1.60	0.89	0.07
Perfusion SC ou ACP	0.05	0.08	0.05	0.00
Perfusion IV : installation	0.57	0.99	0.55	0.05
Perfusion IV en permanence	2.90	5.03	2.81	0.24
Alimentation parentérale totale	1.92	3.33	1.86	0.16
Perfusion de sang et dérivés	0.10	0.17	0.09	0.01
Sonde ou cathéter : installation	0.19	0.33	0.18	0.02
Sonde(s) / tube(s) : ouvrir / fermer	0.04	0.06	0.03	0.00
Drainage avec succion	0.21	0.37	0.21	0.02
Autres irrigations	0.18	0.31	0.17	0.01
Rasage / tonte / épilation	0.07	0.12	0.07	0.01
Préparation aseptique de la peau	0.02	0.04	0.02	0.00
Traction permanente : installation	0.08	0.14	0.08	0.01
Traction permanente : vérification	0.10	0.17	0.09	0.01
Orthèse, prothèse, bas	0.81	1.41	0.79	0.07
Combinaison à pression pneumatique (MAST)	0.82	1.43	0.80	0.07
Mèche ou pansement à enlever	0.02	0.04	0.02	0.00
Points ou agrafes à enlever	0.07	0.12	0.07	0.01
Trempage / bain de siège	0.01	0.02	0.01	0.00
Plaie à l'air / lampe	0.02	0.04	0.02	0.00
Pansement simple	0.36	0.63	0.35	0.03
Pansement aseptique	1.11	1.92	1.07	0.09

Description détaillée des charges dans l'unité de soins par besoin spécifique

2005-03-10 12:23:56

Unité : MEDECINE

Toutes les journées-patients

Période du 2005-02-27 au 2005-03-05 (242 journée(s)-patient(s) observée(s) pendant la période sélectionnée)

Nb. JP manquante(s) :0

	Heures totales/jr	Minutes/JP	%	Minutes/HP
Pansement : plaie avec écoulement	0.31	0.54	0.30	0.03
Onguent sans enveloppement	0.24	0.42	0.23	0.02
Observation	3.59	6.23	3.48	0.29
Signes vitaux	5.59	9.70	5.41	0.45
Signes neurologiques	0.04	0.06	0.03	0.00
Signes vasculaires	0.54	0.94	0.53	0.04
Dosage : ingesta ou excréta	0.51	0.89	0.50	0.04
Pesée ou mensuration	0.44	0.76	0.43	0.04
Prélèvements de sécrétions / urine / selles / autres	0.08	0.14	0.08	0.01
Prélèvement de sang	2.58	4.47	2.50	0.21
Test simple sur le sang	1.28	2.23	1.24	0.10
Mesure du PO2 - cutané ou saturométrie	0.14	0.24	0.13	0.01
Assister : examen ou R.X.	0.43	0.74	0.42	0.03
Total	103.19	179.11	100.00	8.40

Description détaillée des charges dans l'unité de soins par catégorie de soins

2005-03-15 06:40:22

Unité : MEDECINE

Journées complètes

Période du 2005-02-27 au 2005-03-05 (193 journée(s)-patient(s) observée(s) pendant la période sélectionnée)

Nb. JP manquante(s) :0

	Heures totales/jr	Minutes/JP	%	Minutes/HP	
SDI	91.05	198.13	72.49	8.26	
CSP	19.67	42.80	15.66	1.78	
AA	4.54	9.87	3.61	0.41	
AE	1.94	4.21	1.54	0.18	
DPI	2.39	5.20	1.90	0.22	
DPE	1.79	3.90	1.43	0.16	
DSI	0.23	0.51	0.19	0.02	
DSE	3.99	8.69	3.18	0.36	
Total	125.60	273.31	100.00	11.39	
Alimentation/Hydratation	6.96	15.16	7.65	0.63	
Elimination	9.61	20.91	10.55	0.87	
Hygiène	12.35	26.87	13.56	1.12	
Mobilisation	17.40	37.88	19.12	1.58	
Communication	8.80	19.15	9.66	0.80	
Respiration	2.77	6.04	3.05	0.25	
Traitements	19.75	42.98	21.69	1.79	
Méthodes Diagnostiques	13.40	29.17	14.72	1.22	

Description détaillée des charges dans l'unité de soins par besoin spécifique

2005-03-10 12:30:18

Unité : MEDECINE

Journées complètes

Période du 2005-02-27 au 2005-03-05 (193 journée(s)-patient(s) observée(s) pendant la période sélectionnée)

Nb. JP manquante(s) :0

	Heures totales/jr	Minutes/JP	%	Minutes/HP
Alimentation et hydratation	6.63	14.43	7.28	0.60
Alimentation entérale	0.33	0.73	0.37	0.03
Urinal / bassin de lit	0.15	0.34	0.17	0.01
Urinal	1.19	2.59	1.31	0.11
Bassin de lit	0.07	0.16	0.08	0.01
Assistance aux toilettes	3.67	7.98	4.03	0.33
Soins d'incontinence ou couches / culottes / pot (0-4 ans)	2.88	6.27	3.16	0.26
Soins externes de sonde vésicale / condom / étui pénien	0.39	0.85	0.43	0.04
Entretien de stomie	1.25	2.72	1.37	0.11
Soins d'hygiène courants	9.23	20.08	10.13	0.84
Soins d'hygiène préventifs (localisés)	0.07	0.16	0.08	0.01
Hygiène buccale	1.90	4.15	2.09	0.17
Rasage de la barbe ou soins de beauté	0.93	2.02	1.02	0.08
Lavage des cheveux	0.21	0.47	0.24	0.02
Lever et coucher avec aide	11.00	23.94	12.08	1.00
Marcher avec aide	1.13	2.46	1.24	0.10
Frictions et installations	4.23	9.20	4.64	0.38
Exercices musculaires : passifs ou actifs	0.31	0.67	0.34	0.03
Moyens de protection physique	0.71	1.55	0.78	0.06
Installation d'un matelas anti-escarre	0.02	0.05	0.03	0.00
Communication de soutien	7.44	16.19	8.17	0.67
Collecte de données	0.43	0.93	0.47	0.04
Enseignement au patient ou aux proches	0.21	0.47	0.24	0.02
Relation d'aide	0.71	1.55	0.78	0.06
Humidification de l'air inspiré	0.08	0.18	0.09	0.01
Exercices respiratoires	0.14	0.31	0.16	0.01
Aspiration des sécrétions	1.48	3.21	1.62	0.13

Description détaillée des charges dans l'unité de soins par besoin spécifique

2005-03-10 12:30:18

Unité : MEDECINE

Journées complètes

Période du 2005-02-27 au 2005-03-05 (193 journée(s)-patient(s) observée(s) pendant la période sélectionnée)

Nb. JP manquante(s) :0

	Heures totales/jr	Minutes/JP	%	Minutes/HP
Soins au patient trachéotomisé ou intubé	0.33	0.73	0.37	0.03
Oxygénothérapie	0.74	1.61	0.81	0.07
Médicaments : PO / SG / IR / Ovu / Gttes / INH	6.79	14.77	7.45	0.62
Médicaments : IM / SC / ID	1.08	2.36	1.19	0.10
Médicaments : IV	1.60	3.47	1.75	0.14
Médicaments IV préparés ou perf. courte durée	0.83	1.81	0.92	0.08
Perfusion SC ou ACP	0.02	0.05	0.03	0.00
Perfusion IV : installation	0.48	1.04	0.52	0.04
Perfusion IV en permanence	2.61	5.67	2.86	0.24
Alimentation parentérale totale	1.92	4.17	2.11	0.17
Perfusion de sang et dérivés	0.10	0.21	0.10	0.01
Sonde ou cathéter : installation	0.19	0.41	0.21	0.02
Sonde(s) / tube(s) : ouvrir / fermer	0.04	0.08	0.04	0.00
Drainage avec succion	0.21	0.47	0.24	0.02
Autres irrigations	0.18	0.39	0.20	0.02
Rasage / tonte / épilation	0.07	0.16	0.08	0.01
Préparation aseptique de la peau	0.02	0.05	0.03	0.00
Traction permanente : installation	0.08	0.18	0.09	0.01
Traction permanente : vérification	0.10	0.21	0.10	0.01
Orthèse, prothèse, bas	0.76	1.66	0.84	0.07
Combinaison à pression pneumatique (MAST)	0.76	1.66	0.84	0.07
Mèche ou pansement à enlever	0.02	0.05	0.03	0.00
Points ou agrafes à enlever	0.04	0.08	0.04	0.00
Trempage / bain de siège	0.01	0.03	0.01	0.00
Plaie à l'air / lampe	0.02	0.05	0.03	0.00
Pansement simple	0.33	0.73	0.37	0.03
Pansement aseptique	0.96	2.10	1.06	0.09

Description détaillée des charges dans l'unité de soins par besoin spécifique

2005-03-10 12:30:18

Unité : MEDECINE

Journées complètes

Période du 2005-02-27 au 2005-03-05 (193 journée(s)-patient(s) observée(s) pendant la période sélectionnée)

Nb. JP manquante(s) :0

	Heures totales/jr	Minutes/JP	%	Minutes/HP
Pansement : plaie avec écoulement	0.31	0.67	0.34	0.03
Onguent sans enveloppement	0.21	0.47	0.24	0.02
Observation	3.11	6.76	3.41	0.28
Signes vitaux	4.85	10.54	5.32	0.44
Signes neurologiques	0.04	0.08	0.04	0.00
Signes vasculaires	0.50	1.09	0.55	0.05
Dosage : ingesta ou excréta	0.50	1.09	0.55	0.05
Pesée ou mensuration	0.37	0.80	0.41	0.03
Prélèvements de sécrétions / urine / selles / autres	0.07	0.16	0.08	0.01
Prélèvement de sang	2.36	5.13	2.59	0.21
Test simple sur le sang	1.21	2.64	1.33	0.11
Mesure du PO2 - cutané ou saturométrie	0.02	0.05	0.03	0.00
Assister : examen ou R.X.	0.38	0.83	0.42	0.03
Total	91.01	198.17	100.00	8.24

Description détaillée des charges dans l'unité de soins par catégorie de soins

2005-03-15 06:44:17

Unité : MEDECINE

Journées partielles

Période du 2005-02-27 au 2005-03-05 (49 journée(s)-patient(s) observée(s) pendant la période sélectionnée)

Nb. JP manquante(s) :0

	Heures totales/jr	Minutes/JP	%	Minutes/HP	
SDI	12.17	104.30	73.05	9.52	
CSP	2.69	23.09	16.17	2.11	
AA	0.54	4.65	3.25	0.42	
AE	0.23	1.97	1.38	0.18	
DPI	0.28	2.43	1.70	0.22	
DPE	0.23	1.98	1.38	0.18	
DSI	0.03	0.24	0.17	0.02	
DSE	0.48	4.14	2.90	0.38	
Total	16.65	142.80	100.00	13.03	
Alimentation/Hydratation	0.84	7.23	6.93	0.66	
Elimination	1.17	10.06	9.64	0.92	
Hygiène	1.65	14.15	13.57	1.29	
Mobilisation	1.92	16.49	15.81	1.50	
Communication	2.57	21.99	21.08	2.01	
Respiration	0.25	2.14	2.05	0.20	
Traitements	1.95	16.68	15.99	1.52	
Méthodes Diagnostiques	1.82	15.57	14.92	1.42	

Description détaillée des charges dans l'unité de soins par besoin spécifique

2005-03-10 12:28:39

Unité : MEDECINE

Journées partielles

Période du 2005-02-27 au 2005-03-05 (49 journée(s)-patient(s) observée(s) pendant la période sélectionnée)

Nb. JP manquante(s) :0

	Heures totales/jr	Minutes/JP	%	Minutes/HP
Alimentation et hydratation	0.84	7.23	6.93	0.66
Urinal / bassin de lit	0.00	0.03	0.03	0.00
Urinal	0.19	1.63	1.56	0.15
Bassin de lit	0.15	1.26	1.21	0.12
Assistance aux toilettes	0.41	3.54	3.39	0.32
Soins d'incontinence ou couches / culottes / pot (0-4 ans)	0.41	3.50	3.35	0.32
Soins externes de sonde vésicale / condom / étui pénien	0.01	0.10	0.10	0.01
Soins d'hygiène courants	1.26	10.76	10.32	0.98
Soins d'hygiène préventifs (localisés)	0.00	0.02	0.02	0.00
Hygiène buccale	0.16	1.33	1.28	0.12
Rasage de la barbe ou soins de beauté	0.24	2.04	1.96	0.19
Lever et coucher avec aide	1.22	10.46	10.03	0.95
Marcher avec aide	0.03	0.29	0.28	0.03
Frictions et installations	0.50	4.28	4.11	0.39
Exercices musculaires : passifs ou actifs	0.02	0.18	0.17	0.02
Moyens de protection physique	0.15	1.27	1.22	0.12
Communication de soutien	1.11	9.54	9.14	0.87
Collecte de données	1.24	10.61	10.17	0.97
Enseignement au patient ou aux proches	0.07	0.61	0.59	0.06
Relation d'aide	0.14	1.22	1.17	0.11
Exercices respiratoires	0.02	0.17	0.17	0.02
Oxygénothérapie	0.23	1.96	1.88	0.18
Médicaments : PO / SG / IR / Ovu / Gttes / INH	0.79	6.77	6.49	0.62
Médicaments : IM / SC / ID	0.21	1.82	1.75	0.17
Médicaments : IV	0.10	0.84	0.80	0.08
Médicaments IV préparés ou perf. courte durée	0.09	0.76	0.73	0.07
Perfusion SC ou ACP	0.02	0.20	0.20	0.02

Description détaillée des charges dans l'unité de soins par besoin spécifique

2005-03-10 12:28:39

Unité : MEDECINE

Journées partielles

Période du 2005-02-27 au 2005-03-05 (49 journée(s)-patient(s) observée(s) pendant la période sélectionnée)

Nb. JP manquante(s) :0

	Heures totales/jr	Minutes/JP	%	Minutes/HP
Perfusion IV : installation	0.10	0.82	0.78	0.07
Perfusion IV en permanence	0.29	2.50	2.39	0.23
Orthèse, prothèse, bas	0.05	0.45	0.43	0.04
Combinaison à pression pneumatique (MAST)	0.06	0.53	0.51	0.05
Points ou agrafes à enlever	0.04	0.31	0.29	0.03
Pansement simple	0.03	0.25	0.24	0.02
Pansement aseptique	0.14	1.22	1.17	0.11
Onguent sans enveloppement	0.03	0.22	0.21	0.02
Observation	0.48	4.13	3.96	0.38
Signes vitaux	0.74	6.37	6.10	0.58
Signes vasculaires	0.04	0.37	0.36	0.03
Dosage : ingesta ou excréta	0.01	0.11	0.11	0.01
Pesée ou mensuration	0.07	0.61	0.59	0.06
Prélèvements de sécrétions / urine / selles / autres	0.01	0.09	0.08	0.01
Prélèvement de sang	0.22	1.89	1.82	0.17
Test simple sur le sang	0.07	0.60	0.58	0.05
Mesure du PO2 - cutané ou saturométrie	0.12	0.99	0.95	0.09
Assister : examen ou R.X.	0.05	0.41	0.39	0.04
Total	12.16	104.29	100.00	9.54

Minutes de soins (MS) requises en moyenne par Journée-patient (JP)

2005-03-15 06:48:29

Unité : MEDECINE

Période du 2005-02-27 au 2005-03-05 (242 journée(s)-patient(s) observée(s) pendant la période sélectionnée)

	MS Nettes	MS Productives	MS Travaillées	MS Rémunérées	Nombre de JP	Nb. JP manquante(s)
JP-Admission	146.34	193.17	207.48	266.97	25	-
JP-Départ	63.96	95.64	102.72	132.18	22	-
JP-Admission-départ	22.46	31.53	33.87	43.58	02	-
JP-partielles	104.30	142.79	153.36	197.33	49	-
JP-complètes	198.13	273.32	293.57	377.73	193	-
Toutes les JP	179.13	246.89	265.18	341.20	242	-
JP de JO	180.07	252.01	270.67	348.27	173	-
JP de JC	176.78	234.06	251.40	323.48	69	-
CHIRURGIE	211.35	284.31	305.37	392.92	51	-
MEDECINE	180.76	249.56	268.04	344.89	166	-
CARDIOLOGIE	102.64	152.85	164.17	211.24	25	-

Minutes de soins (MS) requises en moyenne par Heure-patient (HP)

2005-03-15 06:48:29

Unité : MEDECINE

Période du 2005-02-27 au 2005-03-05 (242 journée(s)-patient(s) observée(s) pendant la période sélectionnée)

	MS Nettes	MS Productives	MS Travaillées	MS Rémunérées	Nombre de JP	Nb. JP manquante(s)
JP-Admission	9.47	12.50	13.43	17.28	25	-
JP-Départ	9.49	14.19	15.24	19.61	22	-
JP-Admission-départ	17.97	25.23	27.10	34.86	02	-
JP-partielles	9.52	13.03	13.99	18.01	49	-
JP-complètes	8.26	11.39	12.23	15.74	193	-
Toutes les JP	8.39	11.56	12.41	15.97	242	-
JP de JO	8.42	11.78	12.65	16.28	173	-
JP de JC	8.31	11.00	11.81	15.20	69	-
CHIRURGIE	10.89	14.64	15.73	20.24	51	-
MEDECINE	8.20	11.33	12.17	15.66	166	-
CARDIOLOGIE	4.92	7.32	7.87	10.12	25	-

Équilibre Offre-Demande

2005-03-10 12:11:23

MEDECINE

Tous les quarts et le 24 h

Données affichées en Heures Soins Travaillées (HST)

PROCESSUS										
Date	Quart	Prévu	Absent	Appoint	Réel	Requis	Nb. QP / Nb. JP		Écart Réel-Requis	
									Absolu	Relatif
2005-02-27	Jour	79.75	7.25	-	72.50	63.49	31	X	9.01	12 %
	Soir	50.75	14.50	14.50	50.75	44.30	31	X	6.45	13 %
	Nuit	29.00	7.25	7.25	29.00	30.23	31	X	-1.23	-04 %
	24 h	159.50	29.00	21.75	152.25	138.02	X	34	14.23	09 %
INFIRMIERE	24 h	108.75	21.75	7.25	94.25	43.74	X	X	50.51	54 %
AUXILIAIRE	24 h	29.00	7.25	14.50	36.25	41.38	X	X	-5.13	-12 %
PREPOSÉE	24 h	21.75	-	-	21.75	52.91	X	X	-31.16	-59 %
2005-02-28	Jour	87.00	7.25	7.25	87.00	87.06	33	X	-0.06	-
	Soir	50.75	-	-	50.75	46.62	30	X	4.13	08 %
	Nuit	29.00	-	-	29.00	27.77	30	X	1.23	04 %
	24 h	166.75	7.25	7.25	166.75	161.44	X	33	5.31	03 %
INFIRMIERE	24 h	108.75	-	-	108.75	53.91	X	X	54.84	50 %
AUXILIAIRE	24 h	29.00	-	-	29.00	47.50	X	X	-18.50	-39 %
PREPOSÉE	24 h	29.00	7.25	7.25	29.00	60.04	X	X	-31.04	-52 %
2005-03-01	Jour	87.00	7.25	7.25	87.00	83.90	31	X	3.10	04 %
	Soir	50.75	14.50	3.63	39.87	46.06	31	X	-6.18	-13 %
	Nuit	29.00	-	-	29.00	28.93	31	X	0.07	-
	24 h	166.75	21.75	10.88	155.87	158.88	X	33	-3.01	-02 %
INFIRMIERE	24 h	108.75	14.50	7.25	101.50	50.14	X	X	51.36	51 %
AUXILIAIRE	24 h	29.00	7.25	3.63	25.37	47.35	X	X	-21.98	-46 %
PREPOSÉE	24 h	29.00	-	-	29.00	61.39	X	X	-32.39	-53 %
2005-03-02	Jour	87.00	7.25	7.25	87.00	81.97	33	X	5.03	06 %
	Soir	50.75	7.25	-	43.50	42.22	31	X	1.28	03 %
	Nuit	29.00	7.25	7.25	29.00	24.20	29	X	4.80	17 %
	24 h	166.75	21.75	14.50	159.50	148.39	X	33	11.11	07 %
INFIRMIERE	24 h	108.75	14.50	7.25	101.50	48.53	X	X	52.97	52 %
AUXILIAIRE	24 h	29.00	7.25	7.25	29.00	44.49	X	X	-15.49	-35 %
PREPOSÉE	24 h	29.00	-	-	29.00	55.37	X	X	-26.37	-48 %
2005-03-03	Jour	87.00	-	-	87.00	75.75	32	X	11.25	13 %
	Soir	50.75	7.25	7.25	50.75	48.27	33	X	2.48	05 %
	Nuit	29.00	7.25	7.25	29.00	27.86	31	X	1.14	04 %
	24 h	166.75	14.50	14.50	166.75	151.88	X	35	14.87	09 %
INFIRMIERE	24 h	108.75	7.25	7.25	108.75	50.43	X	X	58.32	54 %
AUXILIAIRE	24 h	29.00	7.25	7.25	29.00	46.00	X	X	-17.00	-37 %
PREPOSÉE	24 h	29.00	-	-	29.00	55.45	X	X	-26.45	-48 %

Équilibre Offre-Demande

2005-03-10 12:11:23

MEDECINE

Tous les quarts et le 24 h

Données affichées en Heures Soins Travaillées (HST)

PROCESSUS										
Date	Quart	Prévu	Absent	Appoint	Réel	Requis	Nb. QP / Nb. JP		Écart Réel-Requis	
									Absolu	Relatif
2005-03-04	Jour	87.00	7.25	7.25	87.00	79.63	33	X	7.37	08 %
	Soir	50.75	7.25	-	43.50	46.17	34	X	-2.67	-06 %
	Nuit	29.00	7.25	7.25	29.00	34.04	35	X	-5.04	-15 %
	24 h	166.75	21.75	14.50	159.50	159.84	X	39	-0.34	-
INFIRMIERE	24 h	108.75	14.50	7.25	101.50	50.19	X	X	51.31	51 %
AUXILIAIRE	24 h	29.00	7.25	7.25	29.00	48.69	X	X	-19.69	-40 %
PREPOSÉE	24 h	29.00	-	-	29.00	60.96	X	X	-31.96	-52 %
2005-03-05	Jour	79.75	7.25	7.25	79.75	78.43	35	X	1.32	02 %
	Soir	50.75	7.25	7.25	50.75	46.83	32	X	3.92	08 %
	Nuit	29.00	-	-	29.00	25.83	31	X	3.17	11 %
	24 h	159.50	14.50	14.50	159.50	151.09	X	35	8.41	05 %
INFIRMIERE	24 h	108.75	7.25	7.25	108.75	47.80	X	X	60.95	56 %
AUXILIAIRE	24 h	29.00	-	7.25	36.25	46.62	X	X	-10.37	-22 %
PREPOSÉE	24 h	21.75	7.25	-	14.50	56.67	X	X	-42.17	-74 %
Total :7 / 7	Jour	594.50	43.50	36.25	587.25	550.23	228	X	37.02	06 %
	Soir	355.25	58.00	32.63	329.87	320.47	222	X	9.41	03 %
	Nuit	203.00	29.00	29.00	203.00	198.86	218	X	4.14	02 %
	24 h	1152.75	130.50	97.88	1120.12	1069.55	X	242	50.57	05 %
INFIRMIERE	24 h	761.25	79.75	43.50	725.00	344.73	X	X	380.27	52 %
AUXILIAIRE	24 h	203.00	36.25	47.13	213.87	322.04	X	X	-108.16	-34 %
PREPOSÉE	24 h	188.50	14.50	7.25	181.25	402.79	X	X	-221.54	-55 %
Moyenne :7/7	Jour	84.93	6.21	5.18	83.89	78.60	33	X	5.29	06 %
	Soir	50.75	8.29	4.66	47.12	45.78	32	X	1.34	03 %
	Nuit	29.00	4.14	4.14	29.00	28.41	31	X	0.59	02 %
	24 h	164.68	18.64	13.98	160.02	152.79	X	35	7.22	05 %
INFIRMIERE	24 h	108.75	11.39	6.21	103.57	49.25	X	X	54.32	52 %
AUXILIAIRE	24 h	29.00	5.18	6.73	30.55	46.01	X	X	-15.45	-34 %
PREPOSÉE	24 h	26.93	2.07	1.04	25.89	57.54	X	X	-31.65	-55 %

Équilibre Offre-Demande

2005-03-10 12:11:24

MEDECINE

Tous les quarts et le 24 h

Données affichées en Heures Soins Travaillées (HST)

BILAN / RÉEL	Surplus Théorique du Réel		Pénurie Théorique du Réel		Surplus Effectif du Réel		Pénurie Effective du Réel		TUR Taux d'Utilisation du Réel	TAR Taux d'Adéquation du Réel
	Absolu	Relatif	Absolue	Relative	Absolu	Relatif	Absolue	Relative		
2005-02-27	14.23	9 %	-	-	15.45	10 %	-1.23	-1 %	90 %	99 %
2005-02-28	5.31	3 %	-	-	5.37	3 %	-0.06	0 %	97 %	100 %
2005-03-01	-	-	-3.01	-2 %	3.17	2 %	-6.18	-4 %	98 %	96 %
2005-03-02	11.11	7 %	-	-	11.11	7 %	-	-	93 %	100 %
2005-03-03	14.87	9 %	-	-	14.87	9 %	-	-	91 %	100 %
2005-03-04	-	-	-0.34	0 %	7.37	5 %	-7.71	-5 %	95 %	95 %
2005-03-05	8.41	5 %	-	-	8.41	5 %	-	-	95 %	100 %
Jour	37.02	6 %	-	-	37.08	6 %	-0.06	0 %	94 %	100 %
Soir	9.41	3 %	-	-	18.26	6 %	-8.85	-3 %	94 %	97 %
Nuit	4.14	2 %	-	-	10.41	5 %	-6.27	-3 %	95 %	97 %
24 h	50.57	5 %	-	-	65.76	6 %	-15.18	-1 %	94 %	99 %

Équilibre Offre-Demande

2005-03-10 12:11:24

MEDECINE

Tous les quarts et le 24 h

Données affichées en Heures Soins Travaillées (HST)

BILAN / PRÉVU	Surplus Théorique du Prévu		Pénurie Théorique du Prévu		Surplus Effectif du Prévu		Pénurie Effective du Prévu		TUP Taux d'Utilisation du Prévu	TAP Taux d'Adéquation du Prévu
	Absolu	Relatif	Absolue	Relative	Absolu	Relatif	Absolue	Relative		
2005-02-27	21.48	13 %	-	-	22.70	14 %	-1.23	-1 %	86 %	99 %
2005-02-28	5.31	3 %	-	-	5.37	3 %	-0.06	0 %	97 %	100 %
2005-03-01	7.87	5 %	-	-	7.87	5 %	-	-	95 %	100 %
2005-03-02	18.36	11 %	-	-	18.36	11 %	-	-	89 %	100 %
2005-03-03	14.87	9 %	-	-	14.87	9 %	-	-	91 %	100 %
2005-03-04	6.91	4 %	-	-	11.95	7 %	-5.04	-3 %	93 %	97 %
2005-03-05	8.41	5 %	-	-	8.41	5 %	-	-	95 %	100 %
Jour	44.27	7 %	-	-	44.33	7 %	-0.06	0 %	93 %	100 %
Soir	34.78	10 %	-	-	34.78	10 %	-	-	90 %	100 %
Nuit	4.14	2 %	-	-	10.41	5 %	-6.27	-3 %	95 %	97 %
24 h	83.20	7 %	-	-	89.53	8 %	-6.33	-1 %	92 %	99 %

Équilibre Offre-Demande

2005-03-10 12:11:24

MEDECINE

Tous les quarts et le 24 h

Données affichées en Heures Soins Travaillées (HST)

RATIOS

Date	Quart	Réel Effectif / Requis	Réel Effectif / Réel	Appoint / Réel	Absent / Prévu	Réel / Prévu	Requis / Prévu
2005-02-27	Jour	100 %	88 %	-	9 %	91 %	80 %
	Soir	100 %	87 %	29 %	29 %	100 %	87 %
	Nuit	96 %	100 %	25 %	25 %	100 %	104 %
	24 h	99 %	90 %	14 %	18 %	95 %	87 %
2005-02-28	Jour	100 %	100 %	8 %	8 %	100 %	100 %
	Soir	100 %	92 %	-	-	100 %	92 %
	Nuit	100 %	96 %	-	-	100 %	96 %
	24 h	100 %	97 %	4 %	4 %	100 %	97 %
2005-03-01	Jour	100 %	96 %	8 %	8 %	100 %	96 %
	Soir	87 %	100 %	9 %	29 %	79 %	91 %
	Nuit	100 %	100 %	-	-	100 %	100 %
	24 h	96 %	98 %	7 %	13 %	93 %	95 %
2005-03-02	Jour	100 %	94 %	8 %	8 %	100 %	94 %
	Soir	100 %	97 %	-	14 %	86 %	83 %
	Nuit	100 %	83 %	25 %	25 %	100 %	83 %
	24 h	100 %	93 %	9 %	13 %	96 %	89 %
2005-03-03	Jour	100 %	87 %	-	-	100 %	87 %
	Soir	100 %	95 %	14 %	14 %	100 %	95 %
	Nuit	100 %	96 %	25 %	25 %	100 %	96 %
	24 h	100 %	91 %	9 %	9 %	100 %	91 %
2005-03-04	Jour	100 %	92 %	8 %	8 %	100 %	92 %
	Soir	94 %	100 %	-	14 %	86 %	91 %
	Nuit	85 %	100 %	25 %	25 %	100 %	117 %
	24 h	95 %	95 %	9 %	13 %	96 %	96 %
2005-03-05	Jour	100 %	98 %	9 %	9 %	100 %	98 %
	Soir	100 %	92 %	14 %	14 %	100 %	92 %
	Nuit	100 %	89 %	-	-	100 %	89 %
	24 h	100 %	95 %	9 %	9 %	100 %	95 %
Total :7 / 7	Jour	100 %	94 %	6 %	7 %	99 %	93 %
	Soir	97 %	94 %	10 %	16 %	93 %	90 %
	Nuit	97 %	95 %	14 %	14 %	100 %	98 %
	24 h	99 %	94 %	9 %	11 %	97 %	93 %
Moyenne :7/7	Jour	100 %	94 %	6 %	7 %	99 %	93 %
	Soir	97 %	94 %	10 %	16 %	93 %	90 %
	Nuit	97 %	95 %	14 %	14 %	100 %	98 %
	24 h	99 %	94 %	9 %	11 %	97 %	93 %